



Commentaires Offre Génétique 2021-2022



8 TAUREAUX CONFIRMÉS

La gamme des taureaux confirmés sera en grande partie renouvelée cette année (6 nouveaux taureaux sur 8).

	Père	GPM	ISU	INEL	TP	TB	LAIT	MO	CO	BA	AP	MA	TR	STMA	LGV	REPRO
JÄGER	Vortex	Tango	134	+26	-2,0	-1,1	+1136	124	108	109	108	125	97	-0.4	-0.1	+0.3
LELY	Tango	Lénine	132	+27	+0,9	+2,1	+343	100	97	97	102	100	100	+0.6	+0.7	+0.2
LEOPARO	Tango	Oclin	122	+15	-0,7	-0,9	+452	111	105	94	110	109	93	0.2	+1	+0.1
JIRAC	Ufrêne	Harpon	117	+19	+0,8	+0,6	+350	105	107	110	95	100	82	-0.3	0	-0.9
IONESCO	Ardéchois	Voyage	115	+6	-0,9	-0,3	+307	110	104	113	88	113	105	+1.3	-0.3	+0.2
JULIO	Instant	Nathan	115	+6	-0,7	+0,4	+268	123	116	104	126	112	112	-0.3	-0.4	+0.4
INDIGENE	Robuste	Vortex	114	14	-0.6	+0,0	+554	105	99	109	107	104	104	-0.4	+0.3	+0.2
JINGO	Beethoven	Normand	106	+2	+0,4	+1,9	-143	112	109	105	102	110	107	-0.3	-0.3	-0.1
Moyenne			119	+14	-0,3	+0,3	+408	111	106	105	105	109	100	+0.1	+0.1	+0.1

Par rapport à l'an dernier, cette nouvelle gamme progresse en **ISU (de 116 à 119)**. Lait et TP restent stables, le TB redevient positif (de -0,3 à +0,3)

C'est en conformation que l'évolution est la plus sensible

- Index Morpho passe de **103 à 111**
- Index Corps de **104 à 106**
- Aplombs de 93 à 105
- Mamelle de **104 à 109**

JÄGER

LAIT – MAMELLE – VITESSE DE TRAITE

Vortex x Tango x Nucléair x Indou x Festin x Nautilus

Naisseur : Gaec l'Ecureuil – Chevenoz (74)



ISU	INEL	TP	TB	LAIT	MO	CO	BA	AP	MA	TR	STMA	LGV	REPRO
134	+26	-2,0	-1,1	+ 1136	124	108	109	108	125	97	-0.4	-0.1	+0.3

Issu d'un accouplement très laitier (Vortex x Tango), Jäger affiche un impressionnant **index lait de + 1136**. Si pour un tel niveau laitier, le TB est correct (-1,1), **le TP (-2,0)** sera l'un des freins à son utilisation.

Ses filles sont plutôt grandes (HS 114) et normales en profondeurs (PP101 PF 106). Les bassins sont bons dans leur longueur (109) comme dans leur largeur (112), l'inclinaison est normale (98). Les aplombs sont corrects mais c'est surtout en **mamelle (125)** que Jäger excelle. Il occupe sur ce poste la 1^{ère} place au niveau racial (devant Démon 124). Normale en volume (malgré le niveau de production !), elles surprennent, pour un fils de Vortex, par la qualité de leur **attache avant (114)** et le faible écart avant (88). Le bloc arrière est attrayant (AH 107, AL 112) mais c'est surtout en sillon (121) et en orientation (128) qu'elles sont le plus remarquables. Les trayons présentent parfois un excès de longueur (107)

Autre point remarquable, **la vitesse de traite (116)** très rapide et qui n'est pas trop dégradée par la santé de la mamelle (-0,4). Enfin, le tempérament doit être pris en compte (94). Correctes à la traite, les filles de Jäger sont parfois difficiles à manipuler dans le troupeau.

Jäger est déconseillé sur génisses (86)

AVENIR

- 1 fils de Jäger a été utilisé en tant que jeune taureau : OBREUIL
- 6 petits -fils (2 par Obreuil et 4 par des des filles de Jäger) ont rejoint la taurellerie Auriva en 2020/2021
- Une vingtaine d'accouplements sur des mères à taureaux ont été réalisés l'an dernier

LELY

TAUX- FONCTIONNELS – FACILITE DE NAISSANCE

Tango x Lénine x Instant x Tintouin x Nautilus x Rêveur x Ingénieur

Naisseur : Gaec Fouinet - Vovray-en-Bornes (74)



ISU	INEL	TP	TB	LAIT	MO	CO	BA	AP	MA	TR	STMA	LGV	REPRO
132	+27	+0,9	+2,1	+343	100	97	97	102	100	100	+0.6	+0.7	+0.2

Issu de la même famille maternelle que Dauphinois, Eiffel et Jolijumper, Lély affiche le 3^{ème} ISU de la race (132) chez les taureaux confirmés (derrière Jäger 134 et Nucléair 133).

Une performance obtenue grâce à ses deux taux (TB +2,1, TP +0,9), son niveau laitier appréciable (+343) et ses fonctionnels tous positifs (Santé Mamelle + 0,6, Longévité +0,7, Reproduction +0,2).

Fidèle à son pedigree (Tango x Lénine), les filles de Lely sont trapues, de petites tailles (88) et très courtes dans le Bassin (83). Elles présentent cependant davantage de profondeurs que les filles de Tango (PP 99, PF 95) et de largeur (LT 100, PP 99). Concernant la mamelle, il faudra être vigilant dans les accouplements au niveau de l'écart avant prononcé (112) et de l'orientation (93) mais les filles de Lély présentent des garanties au niveau de l'équilibre (111) et de l'attache avant (109).

D'un caractère très vif (81), ses filles sont colorées avec des têtes parfois chargées. On a compté dans sa descendance 6 cœurs en tête (6/107) mais beaucoup de très grandes lunettes.

Lely est conseillé sur génisses (NAI, 91)

AVENIR

- 2 fils de Lely ont été utilisés en tant que jeune taureau : NATURALY et NORDIN
- 1 petit-fils est proposé dans la gamme jeune taureau : PLANBOIS (Manhattan x Lely)
- 3 petits-fils ont rejoint la taurellerie d'Auriva en 2020/2021 (fils de Naturaly)

LEOPARO MAMELLE – FONCTIONNELS – FACILITE DE NAISSANCE

Tango x Oclin x Flocon x Nautilus

Naisseur : EARL Cow des Montagnes - Saint-Nicolas la Chapelle (73)

ISU	INEL	TP	TB	LAIT	MO	CO	BA	AP	MA	TR	STMA	LGV	REPRO
122	+15	-0.7	-0.9	+452	111	105	94	110	109	93	+0.2	+1.0	+0.2

Léoparo devance l'appel et rejoint le groupe des confirmés ! Disposant de vèlages précoces en nombre intéressant (21) lui permettant grâce à son index génomique d'atteindre un CD de 81, Léoparo est remis en service une année avant sa date initialement prévue. Il faudra suivre cependant lors des prochaines indexations son niveau laitier (aujourd'hui +452) et ses taux plutôt détériorateurs (TP -0,7, TB -0,9).

Au niveau de la morphologie, les filles observées ont frappé par leur homogénéité, surtout en mamelle. Elles présentent un bloc arrière de grande qualité (AH 113, AL 112, OR 108), avec un équilibre de mamelle remarquable (115). Les attaches avant manquent parfois de longueur et peuvent présenter un excès de volume. Les trayons sont quant à eux plutôt longs et forts. Au niveau de la morphologie, elles manquent un peu de longueur de bassin (LB 89). Si la taille est inférieure à la moyenne (95), les filles de Léoparo sont trapues (LP, 116) avec des profondeurs correctes.

Léoparo conviendra parfaitement sur génisses pour assurer le vèlage (NAI 94). Si le caractère est un peu vif (91), les fonctionnels sont au rendez-vous (Santé mamelle 0,2, Longévité 1,0, Reproduction 0,1)

AVENIR

- 2 fils de Léoparo ont été utilisés en tant que jeune taureau : OBAMA et OURSON

JIRAC CORPS – TAUX –

- Ufrêne x Harpon x Jiscar x Tintouin x Utriple x Manus
- Naisseur : Gaec Pré du Battoir – Sillingy (74)

ISU	INEL	TP	TB	LAIT	MO	CO	BA	AP	MA	TR	STMA	LGV	REPRO
117	+19	+0,8	+0,6	+350	105	107	110	95	100	82	-0.3	0	-0.9

L'unique fils d'Ufrêne réutilisé, sera reconduit cette année. Par rapport à l'an dernier, son profil taux s'est accentué (TP de +0,5 à +0,8 et TB de +0,1 à +0,6) sans trop impacter son niveau laitier (de 508 à 350). Malgré le changement de base mobile, son ISU est resté inchangé à 117.

Au niveau morphologique, ce fils d'Ufrêne se distingue nettement de son père. Il offre des garanties en corps (107) et en bassin. Au niveau de la mamelle, il faudra être vigilant sur l'attache avant (96) et l'équilibre (97) pour profiter au mieux de ses qualités dans le sillon (113) et le faible écart avant (93). Avec des trayons forts et longs, (122 et 107), on utilisera ce taureau sur des souches où ce poste est fixé.

Sur les fonctionnels, on restera vigilant sur les cellules (-0.3) et la reproduction

(-0.9). Néanmoins, on appréciera les filles de Jirac pour leur calme(119)et leur bonne vitesse de traite (109)

JULIO CORPS– MAMELLE

- Instant x Nathan x Rectif x Grisbi x Lénine x Azur x Rêveur x Tanninge x Espion x Uruguay

- Naisseur : BERTHAUDIN David - Attignat Oncin (73)



ISU	INEL	TP	TB	LAIT	MO	CO	BA	AP	MA	TR	STMA	LGV	REPRO
115	+6	-0,7	+0,4	+268	123	116	104	126	112	112	-0.3	-0.4	+0.4

- Deuxième fils d'Instant confirmé (après Santiago), Julio présente un niveau laitier correct (+268), atténué par un TP assez faible (-0,7).
- Ses filles sont impressionnantes par leur morphologie avec de la taille (120) et des profondeurs de poitrine remarquables (124). Les bassins sont plutôt au rendez-vous (103). Concernant les mamelles (112) ses filles se distinguent par la qualité de leur attache avant (110), du faible écart avant (93), et surtout d'un sillon très prononcé qui favorise une orientation interne (108) Pour profiter au mieux de ces qualités, il faudra l'accoupler avec des vaches présentant une bonne hauteur d'attache arrière (86). Autre point de vigilance, les aplombs. En effet, les filles de Julio présentent des jarrets à tendance droite (88 en angle, 83 en talon) hérités d'Instant et assez grossiers (héritage de Nathan).
- Animaux calmes et plaisants (TEMP 121), avec une bonne fertilité sur génisse notamment, on a remarqué sur sa descendance des cœurs en tête (6/67). **Julio est déconseillé sur génisse.**

IONESCO MAMELLE – SANTÉ MAMELLE

Ardéchois x Guignol x Flocon x Atila x Manus x Iran

Naisseur : Gaec de la Rotsa de Zare - Ally (43)



ISU	INEL	TP	TB	LAIT	MO	CO	BA	AP	MA	TR	STMA	LGV	REPRO
115	+6	-0,9	-0,3	+307	110	104	113	88	113	105	+1.3	-0.3	+0.2

Ce fils d'Ardéchois, déjà utilisé l'an dernier, est reconduit pour cette nouvelle campagne. Ses niveaux de production sont restés proches à ceux de l'an dernier avec un progrès au niveau du TB (de -0,8 à -0,3). Si les aplombs (88) souffrent d'un paturon très souple (118), les mamelles (113) sont longues à l'avant (115) avec une très bonne orientation des trayons (119). Enfin, les filles de Ionesco se démarquent par une qualité sanitaire du lait remarquable (+1,6)

AVENIR

- 2 fils de Ionesco ont été utilisés en tant que jeune taureau : NESCO et NESPION
- 2 petits-fils de Ionesco (fils de Nesco) sont proposés dans la gamme jeunes taureaux : PICATCHOU et PRISME

INDIGENE - LAIT -

Robuste x Vortex x Itop x Alcazar x Utriple x Nautilus x Joli-Cœur x Amiens x Serin

Naisseur : TEYSSIER Jean-Pierre - Le Béage (07)

ISU	INEL	TP	TB	LAIT	MO	CO	BAS	AP	MA	TR	STMA	LGV	REPRO
114	14	-0.6	+0,0	+ 554	105	99	109	107	104	104	-0.4	+0.3	+0.2

Dernier fils de Robuste, Indigène présente le même niveau laitier que son père (+ 554 kg) sans les défauts des taux (TB 0 et TP -0,6). En morphologie, les filles d'Indigène, plutôt calmes (TE 110) sont des vaches de grande taille (HS 114) mais manquant de profondeur (PP 90) et de largeur (LP 91). Les aplombs sont à surveiller, ils présentent en effet une tendance droite (AJ 82) et panarde (87). Les mamelles sont correctes (104), un peu courtes à l'avant (94), mais présentant des qualités dans le bloc arrière (AH 105, AL 105) et dans l'orientation (108). Les robes peuvent présenter parfois un peu de blanc.

Indigène est déconseillé sur génisses (NAI 87)

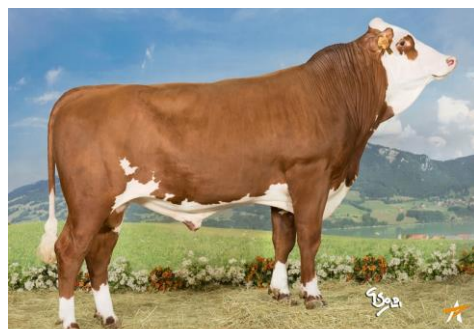
JINGO

TAUX- MAMELLE – VITESSE DE TRAITE

Beethoven x Normand x Festin x Rêveur x Tintouin x Junior

x Ingénieur x Bizarre x Quinquet

Naisseur : Gaec Chez le Maréchal – Cruseilles (74)



ISU	INEL	TP	TB	LAIT	MO	CO	BA	AP	MA	TR	STMA	LGV	REPRO
106	+2	+0,4	+1,9	-143	112	109	105	102	110	107	-0.3	-0.3	-0.1

Premier fils de Beethoven à être remis en service et ½ frère d'Ivoret, Jingo devra être accouplé avec des supports laitiers pour profiter de ses taux positifs (TP +0,4 TB +1,9)

Il offre de sérieuses garanties en morphologie avec des profondeurs imposantes (PP 109, PF 113). Le bassin est très long (126) mais incliné (88) et souvent resserré (96).

Les aplombs ont une tendance coudée (109) et le paturon droit (83). Les mamelles (110) sont au rendez-vous pour ce fils de Beethoven avec des attaches avant très longues (120) et une excellente orientation (117). Il faudra cependant être vigilant sur le sillon (90) et le volume (110) parfois excessif.

Enfin on fera attention à ses fonctionnels notamment à son index cellules (-0.7).